

Milimix

Betjeningsvejledning

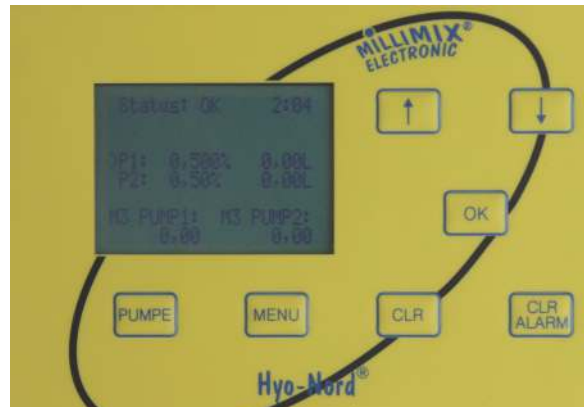
Kapacitet pr. pumpetyper

Type 5:

Dosering 0,001- 9,999%. Max 5 liter doseret/time.
(Max 0,5 % ved 1200 liter/time) Max vandtryk: 5 Bar.

Type 15:

Dosering 0,01- 9,99%. Max 15liter doseret/time.
(Max 0,5 % ved 3000 liter/time) Max vandtryk: 3,5 Bar.



Installation & opstart:

- 1) Vandmåler med injektionsventil indsættes på vandstrengen, hvori dosering ønskes.
- 2) Fra pumpens afgang (out) til injektionsventil (ved vandmåler) føres tryksslange. (omløber fastspændes med fast hånd –undgå værktøj)
- 3) Sugslange monteres (sugefilter må ikke fjernes)
- 4) Returslange monteres (ved type 5 er der en ekstra retur-afgang fra studs 45gr. Auto udlufter skal samles i T-stykke og ledes til sugebeholder).
- 5) Grå pulsledning sættes i stik på vandmåler.
- 6) Doseringsenheden tilsluttes strøm.
- 7) Opstart: Indstil af iblandings %: Flyt med piletasterne pilemarkering til aktuel pumpe. Tryk "OK"- ibland % blinker og kan stilles med pilene. Tryk "OK" for accept. Husk at lukke luftskruen!

Grundlæggende taster og funktioner:

- Op/ned pil bruges til at flytte markør/pil samt til at indstille ønskede værdier i menuerne.
- "OK" tasten bruges til at åbne menuernes underpunkter og gemme efter indstilling.
- "Pump". Denne tast aktiverer pumpe manuelt. (Bruges til ansugning med åben udluftningshane)
- "Menu". Denne tast går direkte til menuerne, som du kan bladre i med pilene og indstille med piletasterne. Husk: Tryk "OK" før og efter
- "CLR" nulstiller tællere. (Vedr. pumpe som pilen står ud for)
- "Clr alarm" afstiller/genstarter efter alarmer.

Vandforbrug i kubikmeter for hhv. pumpe 1 og 2 (m3) vises i bunden af displayet. Mellem forbrugstællerne ses 2 blinkende punkter der indikerer flow.

Ekstra udstyr:

Som ekstraudstyr kan leveres med tommelder, kemimåler og temperaturføler.

Alarmer: "OVERFLOW". Denne alarm stopper ikke blanderen, men fortæller, at vandflow'et er så højt, at pumpen ikke kan "følge med" med den aktuelle ibland % "NO FLOW". Hvis flowsensor er installeret fortæller, at der ikke kan registreres flow (Ikke ansuget –luft i pumpe- tom dunk). " LEAK" fortæller, at vandflowet over 10 min. har været højere end indstillet under menu punktet "LEAK ALARM" data

Vigtigt:

Alle plastdele på modtryksventil, pumpehus mv. er standard leveret i PV., Der ydes ikke garant,i hvis der anvendes kemikalier mv. som angriber PVC. F.eks. Surprime 2000. Husk ikke at blande kemi!

Drift Display :

Status/alarmtekst/klokken	→	Status: OK (Evt. alarmtekst) 0:01 TEMP:22,0° +0,0% PUMP1 0,10% 1,0L PUMP 2 0,50% 5,0L M ³ PUMP1: ■ ■ M ³ PUMP2:
Hvis temp. regulering anvendes Reg. med + den %, der reguleres pr. gr.	→	
Den enkelte pumpes ibland % og forbrugt L. Koncentrat.	→	
Vandforbrug M ³ vedr.den enkelte pumpe. (Ved funktionen "Portionsblander" viser her antal mix). Punkterne mellem tællerne indikerer flow.	→	

Gennemgang af menupunkter :

Tryk "MENU" og blad gennem punkterne med pilene. Hvis du ønsker at indstille :Tryk "OK" tallet der kan stilles blinker, og du stiller med pilene, og godkender med "OK"

1) Set Time:

Her stilles klokken. Baggrund for timerfunktioner .

Set Time	
Time:	8:00

2) Leak Alarm Data :

Leak alarm stopper pumpen, hvis vandflow overskrider det indstillede i over 10 min
(Der er mulighed for at tilslutte magnetventil).

Leak Alarm Data	
PUMP 1 Leak Alarm	: ON
PUMP 1 Max L/ min :	80
PUMP 2 Leak Alarm	OFF
PUMP 2 Max L/min:	0

3) Set Time Interval:

Her kan vælges kun at dosere periodisk i op til 4 periode/ døgn.
Her vælger du først pumpe, for derefter at vælge perioder.

A

Set Time Interval	
Selected Pump	: 1 (2)

B

Set Time Interval	
Selected Pump :	1 (2)
Time Interval 1 (2 -3-4)	off (on)

4) Set Date Interval (kun version 2.00)

Her kan vælges periodevis drift af den enkelte Pumpe . Er funktionen valgt og godkendt med "OK"
Fremkommer et nyt vindue.

Set Date Interval			
P1 Date Interval	:	OFF	(ON)
Pump 1 Days On :			4
Pump 1 Days Off:			26
P2 Date Interval :		OFF	(ON)
Pump 2 Days On :			4
Pump 2 Days Off :			26

Her kan du ændre tidscyklus

Hvis det ønskes at stoppe eller starte cyklus Tidligere eller senere.

F.eks du er i en on periode på 6 dage.- men du ønsker at den skal stoppe fra midnat Stilles "On dage" til 0. Eller hvis du er i en "Off dage" Periode, men ønsker at dosering skal startes Stilles off dage til 0. Dosering starter da fra midnat (Ønskes øjeblikkelig dosering må du stille Date Interval funktionen i OFF . Eller hvis du Ønsker at fortsætte i cyklus "Snyde" ved at stille Tiden frem til 23,58

Set Date Interval			
Actual day intervals			
P1 on days			4
P1 off days			26
P2 on days			4
P2 off days			26

5) Set Cleaning Mode :

Er din Millimix udstyret med 2 pumper Kan der vælges at bruge pumpe 2 til Periodisk dosering af rens/ desinfektion. Dette vælges ved at stille til:"Enabled" Ligesom der vælges tid mellem rens/ Desinfektion Samt længde af rens desinfekt periode. Funktionen kan selvfølgelig også bruges Til puls dosering af vitaminer mm.

Set Cleaning Mode	
P2 Cleaning	Enabled (ON) (Disabled (off))
Cleaning delay :	X d (Dage mellem rens)
Cleaning time :	X h. (Timers rens)

6) Set Temp. kompensation:

Her kan vælges funktion der mindsker dosering v. stigende temp. Funktioner er primært til brug ved Dosering af drikkejern til pattegrise.

Temp Compensation	
Temp. Comp :	ON
NORMAL TEMP:	21 ^o C
% PR ^o C :	0,5%

7) Set Flowmeter Data :

Dette menupunkt skal normalt ikke ændres. Men fabriksopsætning anvendes.

Set Flowmeter Data

Pump 1 Flow Watch :	OFF
Pump 1 PPL :	1
Pump 2 Flow Watch	OFF
Pump 2 PPL :	1

8. Set Portion Data :

"Millimix-C" kan også anvendes til dosering af væsker i f.eks. tørblandere.
Vælges denne funktion vil Millimix afgive det antal l. der er indstillet hver gang den modtager startimpuls fra tørblender / lign.

Set Portion Data:

P 1 Portion doser :	OFF
P 2 Portion doser :	OFF

9. Set Pump Corr :

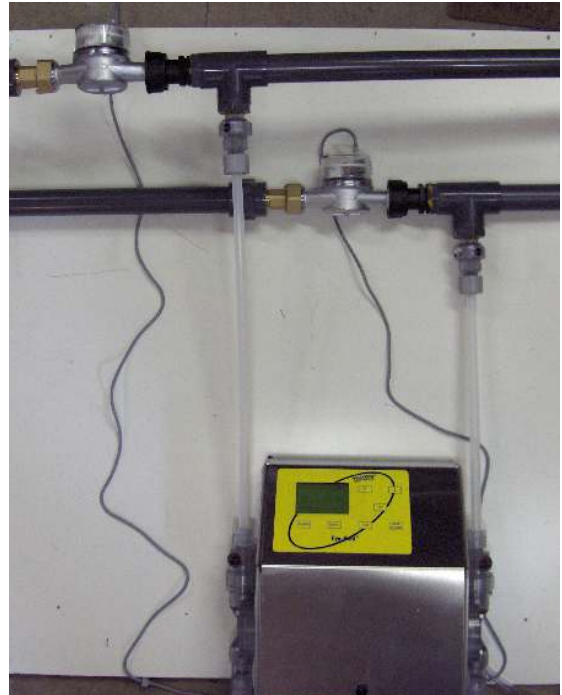
Viskositet kan påvirke dosering.
Hvis forbrugt antal Liter ikke helt passer med det i displayet viste
Kan der her kompenseres +/- 25 %

Set Pump Corr.

P 1 Correction	0,00
P 2 Correction	0,00

Millimix medicinblander med 2 vandmålere:

Måler med injektionsventil/Kontraventil indskydes på vandstreng
sensorkabel indsættes i vandmåler & tryksslange mellem pumpe & modtryksventil



Millimix som Jernanlæg:

Trykreduktion indsættes på vandforsyning så vandtryk ligger mellem 0,3 -0,6bar.
Fra den blå slangestuds/studs på trykreduktionen føres 8mm.Pe.slange til "Vand Ind" på Millimix (Vandret studs/studs) Jern/Elektrolyt opløsning kommer fra skråt nedadrettede studs.



Vand/kemi -sensor for jernanlæg

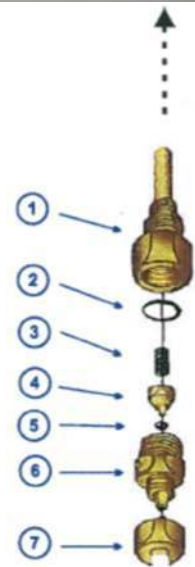
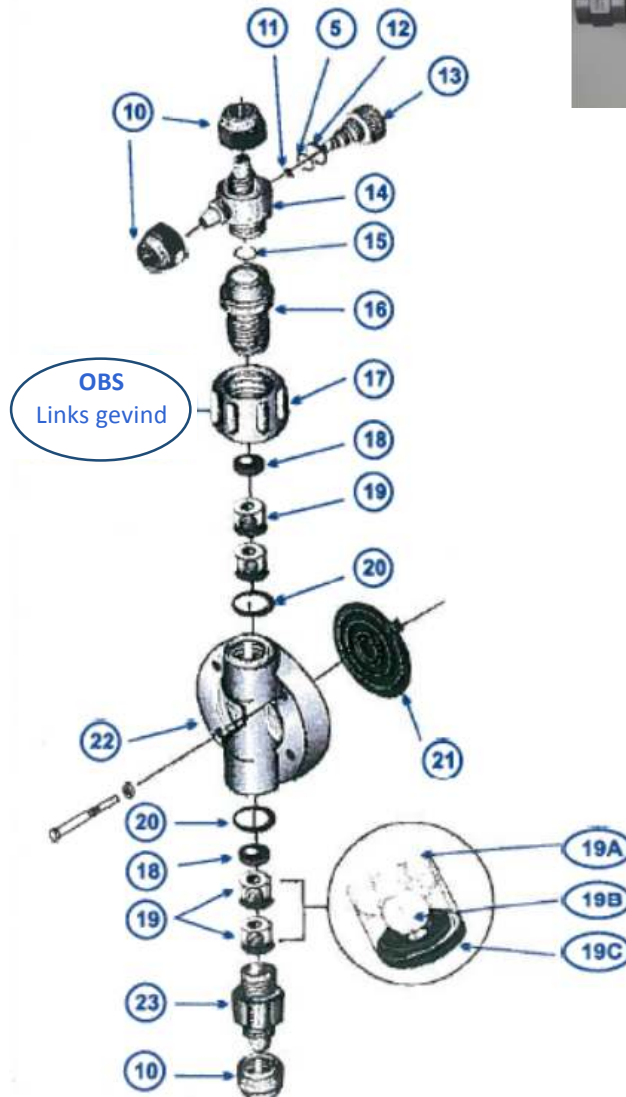


Reduktionsventil for jernanlæg

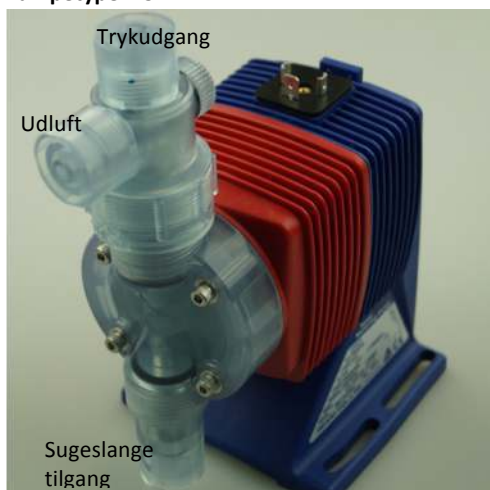


Reserve dele til pumper

Pos.	Beskrivelse
1	Hus til modtryk
2	O-ring virton
3	Fjeder
4	Ventil
5	O-ring virton
6	Krop til ventilhus
7	Omløber Sl. studs
8	Modtryksventil
9	Komplet autoudluffer
10	Omløb Sl. Studs 9x12mm eller 4x6mm (type 5)
11	O-ring virton
12	O-ring virton
13	Udlufterskrue
14	Udlufterhus
15	O-ring virton
16	Forsk. For udluft.
17	Omløber til forsk.
18	Teflonskive
19	Komplet ventilsæt
19A	Ventilhus
19B	Ventilkugle
19C	Ventilsæde Virton
20	O-ring virton
21	Membran (epdm)
22	Pumpehus PVC
23	Slangestuds
24	Vandmåler
25	Trykslange
26	Sugeslange
27	Returslange
28	Vandmålerkabel



Pumpetype: 15



Pumpetype: 5 (autoudluffer enhed)

